

TEDAVİ:BRAKETLER VE SABİTLEYİCİLER (RETAINER)

Herkesin farklı bir ısırışı vardır, bu yüzden tedavi şekilleri değişebilir. En kullanılan yöntem uzun bir süre zarfında dişe hafif baskı uygulayarak dişi yavaşça hareket ettiren braketlerdir. Çoğu ortodontik tedavi 2 aşamada gerçekleşir.

Devamı Sayfa 2'te

facebook

e-bülten



www.ortonorm.com
ortonorm
ortodonti tedavi merkezi



Dr. Benan Oğuz - Dr. Cem Caniklioğlu EYLÜL 2010 - 42



Online randevu alabilmek için tıklayınız.

Ortodontik tedavinizin, kurumumuz tarafından karşılanıp karşılanmadığını öğrenmek için 'KURUMUM' yazıp bize mail atınız.



ORTODONTİK TEDAVİNİN RİSKLERİ VE SINIRLARI

Ortodontik tedavinin birkaç riski olabilir. Çok nadir de olsa bazı hastalar metal veya latekse alerji olabilir. 1. Tip diabet gibi hastalıkları olan insanlar tedavi sırasında sorun çekebilirler. Böyle durumlarda ortodontik tedavi dişlerin uzun süreli dayanıklılığını da riske atabilir. Ortodontistiniz tedavinizin risklerini sizinle tartışacaktır.

Devamı Sayfa 3'te



ORTODONTİK TEDAVİ & DIŞ TELLERİ İÇİN AĞIZ HİJYENİ

Eğer braket taktırmadan önce diş fırçalama ve diş ipinin önemli olduğunu düşünmüyorsanız haklısınız. Fakat ortodontik tedavi gören insanların ağız hijyenine daha fazla dikkat etmeleri gerekir. Braket takılı olan dişlerde daha fazla yiyecek birikimi olur. Eğer dişlerden ve braketlerden plak temizlenmezse diş eti hastalığı, çürüme ve kötü nefese yol açarlar. Plak, bakteri, kalıntı ve yiyecek parçalarından oluşan bir karışımdır. Bakteriler şekerle beslenerek asit üretir, dişetlerini rahatsız eder, dişin mine tabakasına hasar vererek kötü kokuya sebep olurlar. Plağın düzenli ve düzgün temizlenmesi önemlidir. Böylece braketler çıktığında alttaki diş sağlıklı ve güçlü olur.



Devamı Sayfa 4'te

ORTODONTİ HAKKINDA MERAK EDİLENLER

Çoğu insanda sıklaşmış veya yamuk dişler vardır. Ortodontik tedavi bu dişleri düzeltir veya daha iyi bir yere taşır. Bu sadece görsel bir işlem olmayıp dişlerin kapanmasını düzeltmekle birlikte temizlenmelerini de kolaylaştırır. Bazı hastalarda üst ön dişler ileri çıkarak eşit olmayan bir görüntü oluşturur. Bu dişler büyük ihtimalle hasar göreceklere gibi ortodontik tedavi bunları yerlerine kaydırabilir. Diğerlerinde ise üst ve alt çene düzgün kapanmayarak kapanma bozukluklarına neden olur. Ortodontik tedavi bu iki durumu da düzeltebilir. Dişler düzgün kapanmadığında, çene kaslarına baskı yaparak çene ve eklem sorunları ve bazı durumlarda da baş ağrısı yapar. Ortodontik tedavi ısırışınızı düzelterek baskıyı azaltır.

Devamı Sayfa 5'te

Web sitemize kullanıcı adınızı ve parolanızı girerek, başlangıç ve bitiş fotoğraflarınıza ulaşabilirsiniz

www.ortonorm.com

Adınızı posta listemizden kaldırmak için lütfen Soru veya yorumlarınız mı var bize yazın:

[BURAYI TIKLAYIN ve iletaye 'REMOVE' yazarak bize yollayın.](mailto:info@ortonorm.com)
info@ortonorm.com

TEDAVİ: BRAKETLER VE SABİTLEYİCİLER (RETAINER)

Herkesin farklı bir ısırışı vardır, bu yüzden tedavi şekilleri değişebilir. En kullanılan yöntem uzun bir süre zarfında dişe hafif baskı uygulayarak dişi yavaşça hareket ettiren brakettir. Çoğu ortodontik tedavi 2 aşamada gerçekleşir.

Aktif aşama - Bu aşama braket kullanarak dişlerin yerine oturması ve kapanışın düzeltilmesini içerir.

Koruma aşaması - Bu aşama uzun süre için dişi yeni yerinde tutmak için sabitleyici (retainer) kullanımını içerir. Diş hekimleri, braket haricinde genç çocuklarda çene kemiği büyümesine yardım için farklı aletler de kullanabilirler. Bu aletler yetişkinlerde nadiren kullanılırlar.



Braket Kullanımı

Metal, seramik ve plastik braketslerden birini seçebilirsiniz. Ama ortodontik tedavi genelde paslanmaz çelik braket kullanarak yapılır. Seramik ve plastik braketler genelde estetik

sebeplerden tercih edilirler, fakat tedavinin sonuna plastik braketler lekelenmiş ve rengi atmış olabilir. Plastik veya seramikten yapılmış braketslerde teller ve braket arasında daha fazla sürtünme olduğundan tedavi süresi uzayabilir. Ortodontistiniz sizinle olası seçenekleri paylaşacaktır.

Braketlerin fiyatları değişkendir. Bazı sigorta şirketleri ortodontik tedavinin bir bölümünü ödemekle beraber çoğu hiç ödemeyecektir.

Braketler dişi istenilen yöne itmek için baskı uygulayarak çalışırlar. Ortalama 1-3 yıl arası kullanılırlar. Tedavi boyunca dişler yer değiştirdiğinden arada ayarlamalar gerekmektedir. Eskiden braketler dişin çevresini kaplayan kalın çelik bantlardan oluşurdu. Yeni çıkan gelişmelerle braketler gitgide küçüldüler ve artık ortodontik bantlar nadiren kullanılırlar.

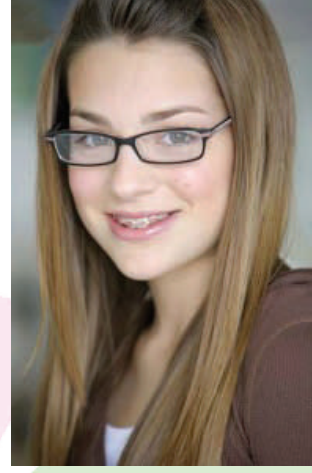
Bunlar takılırken diş hekiminiz özel yapıştırıcılar kullanarak dişinize minik brakettler takacaktır. Daha sonra bu braketslerin arasından yay teli denilen teller geçirir. Bu yay telleri dişlerin hareket edeceği yönde belirli bir rota sağlarlar. Diş rengi teller daha az görünmekle birlikte paslanmaz çelik tellerden daha pahalıdır. Ligature denilen küçük elastik bantlar, yay tellerini braketslere bağlamak için kullanılabilir ve hasta her ziyarette farklı bir renk seçebilir.

Braketler takıldıktan sonra birkaç gün rahatsızlık duymak normaldir. Dişleriniz sızlayabilir ve teller dil ve dudaklarınızı kaşıdırabilir. Çoğu rahatsızlık 1-2 haftaya geçmesine rağmen teller değişirken veya ayarlanırken gene hafif ağrı olabilir. Ağrıyı geçirmek için doktorunuzun tavsiye edeceği herhangi bir ağrıkesici kullanabilirsiniz.

Sabitleyici (Retainer) Kullanımı

Sabitleyicinin amacı düzeltici ortodontik tedavi sonrası dişleri yerinde tutmaktır. Isırışınız düzeltildiğinde kemik ve dişetlerinin diş çevresinde sabitleşmek için zamana ihtiyacı vardır. Tavsiye edilen kullanım süresi ortodontistten ortodontiste göre değişir. Çoğu çocuk ve genç 20'li yaşlarının ortasına kadar takar fakat bu konuda tedavinizi en iyi o bildiğinden, ortodontistinizin tavsiyesi dinlenmelidir.

ORTODONTİK TEDAVİNİN RİSKLERİ VE SINIRLARI



Ortodontik tedavinin birkaç riski olabilir. Çok nadir de olsa bazı hastalar metal veya latekse alerji olabilir. 1. Tip diabet gibi hastalıkları olan insanlar tedavi sırasında sorun çekebilirler. Böyle durumlarda ortodontik tedavi dişlerin uzun süreli dayanıklılığını da riske atabilir. Ortodontistiniz tedavinizin risklerini sizinle tartışacaktır.

Ortodontik tedaviden beklenen sonuçlar genelde hastanın tercihlerine bağlıdır. Özellikle yetişkinlerde ideal tedavi periodontik ve prostodontik tedavi ve bazen de düzeltici çene ameliyatları gerektirebilir. Çoğu zaman hastanın yoğun bir tedaviye girmek istememesi dolayısıyla tam sonuca ulaşılmaz. Ama genelde mükemmel olmasa da gayet iyi sonuçlara ulaşılır. Tedavi seçenekleri ve tahmin edilebilen sonuç bireye bağlı olduğundan, ortodontistiniz tedavi öncesi bütün bunları sizinle tartışacaktır.

Daha Moda Braketler

Braketleri gençlere daha çekici kılmak için üreticiler telleri braketlerle birleştiren parlak renkli elastik bantlar yapmışlardır. Çocuklar bu renklerden istedikleri gibi (okullarının renginde veya yılbaşı gibi özel zamanlarda) uygun renkler seçebilirler. Ortodontistler "Hastalar her ziyarette istedikleri rengi seçebildiklerinde kendilerini tedavinin daha fazla bir parçası gibi hissediyorlar." Diyor.

Alışmak uzun sürüyor?

Günümüz braketleri daha az farkedilir ve rahatsız olmalarına rağmen alışmak gene de vakit alır. Yemekler tellere takılabilir, fırçalamak ve diş ipi kullanmak daha uzun sürer ve aylık bakımlardan sonra dişler sızı yapabilir. Dişlerdeki rahatsızlık doktorunuzun önerceği ağrı kesicilerle geçirilebilir. Daha hafif ve esnek tellerin kullanımıyla tedavi süresindeki rahatsızlık önemli ölçüde azalmıştır. . Daha fazla genç braket taktıkça, "metal diş" ve "teneke ağız" gibi takma isimler gitgide kullanılmaz olmuştur. Tedavi sosyal olarak daha kabul edildiğinden utanma faktörü ise gücünü yitirmiştir.

Braketlerin İlerisi

Çocuklarda ilkökul zamanı başlayan ortodontik tedaviye, önleyici ortodontik tedavi de denir. Bu yaşlarda diş ve çene gelişimi tamamlanmadığından çoğu sorunun çözülmesi daha kolaydır.

Kalıcı dişler çıkmadan, bunların düzgün yerlerinde çıkmaları sağlanabilir. Diş arkındaki dişlerin hepsini alamayacak kadar küçük olması sık rastlanan bir olaydır. Eskiden sıklaşmanın çözümü kalıcı dişlerden birkaçını çekerek kalan dişlerin yerlerini ayarlamak için braket kullanmaktı. Erken müdahale çocuğun çene kemiklerinin hala büyüyor olması avantajını kullanır. Örneğin üst çeneyi genişletmek için palatal expander denilen bir alet kullanılabilir. Yay düzgün boyutlara geldiğinde, kalıcı dişlerin olmaları gereken yerde çıkmaları çok yüksek bir ihtimaldir. Eğer bütün dişler çıkmışsa ve hala sıklaşma sorunu varsa, dişlerin düzgün yerleşmeleri için birkaç dişi çekmek gerekebilir.

Ortodontistler "Önleyici ortodontik tedavi görmüş çocukların da daha sonra braket takmaları gerekebileceğini bilmek önemlidir" der. "Fakat erken tedavi gelecekteki tedavi işlemini kolaylaştırır ve süreyi kısaltır."

ORTODONTİK TEDAVİ & DİŞ TELLERİ İÇİN AĞIZ HIJYENİ

Eğer braket taktırmadan önce diş fırçalama ve diş ipinin önemli olduğunu düşündüyseniz haklısınız. Fakat ortodontik tedavi gören insanların ağız hijyenine daha fazla dikkat etmeleri gerekir. Braket takılı olan dişlerde daha fazla yiyecek birikimi olur. Eğer dişlerden ve braketlerden plak temizlenmezse diş eti hastalığı, çürüme ve kötü nefese yol açarlar. Plak, bakteri, kalıntı ve yiyecek parçalarından oluşan bir karışımdır. Bakteriler şekerle beslenerek asit üretir, dişetlerini rahatsız eder, dişin mine tabakasına hasar vererek kötü kokuya sebep olurlar. Plakın düzenli ve düzgün temizlenmesi önemlidir. Böylece braketler çıktığında alttaki diş sağlıklı ve güçlü olur.

Diş Fırçalama

Yumuşak uçlu diş fırçası kullanın - yumuşak uçlar çatlak ve köşelere ulaşmakta orta ve sert uçlardan daha başarılıdır ayrıca dişetlerini rahatsız etmezler. Bazı markalar, özellikle braketli insanlar için diş fırçası üretirler. Çift seviye olarak bilinen bu fırçalar kenarlarda daha uzun, ortalarda daha kısa kıllara sahiptir. Bu diş fırçalarını özellikle aramanıza gerek yoktur çünkü artık çoğu diş fırçası bu şekilde üretilmektedir. En önemlisi yumuşak ve ADA tarafından onaylanmış bir diş fırçası bulmaktır. Bunun haricinde fırçanın boyu, şekli ve diğer özellikleri size bağlıdır. Ya elektrikli diş fırçaları? - Gerekli olmamakla beraber eğer elinizde varsa, braketlerle kullanımı güvenlidir. Tek dikkat edilmesi gereken fırçanın plastik arkasının braketlere çarpmamasıdır. Ayrıca diş takılı olanları gevşetmemek veya hasar vermemek için orta hızda kullanım tavsiye edilir. Günde en az 2-3 defa diş fırçalayın - Günde en az 1 kez yatmadan önce ve 1 kere de başka bir zaman diş fırçalayın. Braketlerin arasında veya çevresinde yemek kalmadığından emin olmak için en iyisi yemek sonrası diş fırçalamaktır. Dişler her sefer en az 2-3 dakika yavaş ve dikkatlice fırçalanmalıdır. Dişin ve braketlerin içini dışını ve çiğneme alanlarını fırçalamak çok önemlidir. Dişinizi en az 2-3 dakika fırçalamak çok önemlidir. Yeterince fırçaladığınızdan emin olmak için saat veya kronometre kullanabilirsiniz.

Diş İpi

Günde en az 1 kere diş ipi kullanın. Braketler varken diş ipi kullanmak mümkün gözükme de, bu hem kolayca yapılabilir hem de gereklidir. Tellerin ve dişeti çizgisinin arası için özel diş ipleri vardır. Braketler ilk takıldığında, diş ipi kullanım teknikleri diş hekiminiz tarafından gösterilebilir. Eğer doğru yaptıysanızdan emin değilseniz diş hekiminize danışabilirsiniz.

Fluorid

Marka önemli olmamakla Fluoridli diş macunu kullandığınızdan emin olun. Daha fazla fluorid için marketlerde satılan gargaraları deneyebilirsiniz. Bu gargaralar ortodontik tedavi sırasında dişleri güçlendirecek ve koruyacak kadar fluorid içerirler. Ama dişinizde çürük varsa veya olma ihtimali varsa ortodontistiniz size daha yoğun bir gargara tavsiye edebilir. Diş kliniğinde tedavi - Düzenli ziyaretlerinizde diş hekiminiz de genelde jel şeklinde bir fluorid tedavisi de yapabilir. Eğer eski çürükleriniz varsa doktorunuz bu tedaviyi tavsiye edebilir.

Yardımcı Araçlar

Plastik uçlu veya tek öbekli fırçalar - Bunlar köşelere ve çatlaklara daha rahat erişebilmenizi sağlayan fırçalardır. Tek öbekli fırçalar pipo temizleyicilerine benzerler. Oral irrigatorler - bu cihazlar ağızınızda yemek parçalarını temizlemek için dişlerinize yüksek basınçlı su püskürtürler. Bunlar ağız hijyenine yardımcı olmak için kullanılmaları gerekir, ama asla diş fırçalamanın yerine geçmezler. Braketlere zarar vermemek için orta hızda çalıştırılmaları gerekir. Antibakteriyel Gargaralar - Bu gargaralar büyükler için iyi olmalarına rağmen içerdikleri yüksek alkol çocuklar için zararlıdır. Çocukların kullanımı için alkol-süz gargaralar olmasına rağmen bunlar sadece nefesi ferahlatırlar ve bakteriye karşı etkisizdirler. Çocuğunuz için antibakteriyel gargara almadan önce, ortodontistinize hangi gargaranın uygun olabileceğini danışmalısınız. Eğer ağız hijyeni ürünlerinden herhangi biri hakkında sorularınız varsa bunları rahatlıkla ortodontistinize sorabilirsiniz. Sabitleyicilerin (Retainer) bakımı Eğer ağızınızda sabitleyici veya başka çıkartılabilir ortodontik aletler varsa bunların da düzenli temizlenmeleri gerekir. Ne de olsa ağızınızda çok fazla zaman geçirirler. Bunları hergün biraz diş macunıyla fırçalayabilirsiniz. Ağız ve dişetlerine temas eden yerleri fırçalamanız önemlidir. Eğer temizleme solüsyonu kullanmak istiyorsanız ortodontistinize hangisini kullanmanız gerektiğini sorabilirsiniz. Bazı temizleme solüsyonları ortodontik aletlerdeki tel ve metalleri aşındırabilir. Aleti yıkarken asla sıcak su kullanmayın. Plastik bölümleri yamultarak aleti kullanılmaz hale getirebilir. Sabitleyici ağızınızda değilken ortodontistinizin verdiği kutuda saklayabilirsiniz. Ev hayvanlarından da saklamanız tavsiye edilir. Kediler ve köpekler plastiği sevdiklerinden aleti parçalayabilirler.

Düzenli Beslenme

Braket takarken çürük yapabilecek besinleri yemeden iki kere düşünmek gerekir. Brakete zarar verebilecek besinlerden de uzak durmalısınız. Braketlerin devamlı kırılması tedavi süresini uzatıcı bir etkidir. Sert ve yapışkan yiyeceklerden uzak durun. Karamel, şeker, sakız vs. brakete zarar vererek tel ve aralıkların içine kaçabilirler. Yiyecekler orada sıkıştıklarında çürük yapan bakterilerin beslenmesi için yeterince şeker sağlarlar. Bütün şekerli yiyecekleri kesin. Tatlı ve gazlı içecekleri hala tüketebilirsiniz ama ne kadar şekerli yerseniz çürük riski de o kadar artar. Sadece ne yediğiniz değil, ne zaman yediğiniz de önemlidir. Sık aralıklarla şekerli yiyecek tüketmek, bu yiyecekleri şeker içermeyen bir öğünle yemekten de daha kötüdür. Bakterilerin asite dönüştürecek şekeri ne kadar çok olursa çürüme riski de o kadar artar.

Dişhekimisi Ziyaretleri

Ortodontiste giderken dişhekiminize gitmeyi de ihmal etmeyin. Temizlik ve kontrol için yılda 2 defa diş hekiminizi ziyaret etmek önemlidir.

ORTODONTİ HAKKINDA MERAK EDİLENLER

ORTODONTİ HAKKINDA MERAK EDİLENLER

Ortodontik Tedavi Nedir?

Ortodontik tedavi dişlerin görüntüsünü ve verimini arttırmak için, dişlerin düzeltilmesi veya hareket ettirilmesidir. Kapanış baskısını bütün ağıza yayarak çene ve dişetlerinin uzun süreli sağlıklarını da sağlar.

Niye Ortodontik Tedavi Yaptırmalıyım?

Çoğu insanda sıkışmış veya yamuk dişler vardır. Ortodontik tedavi bu dişleri düzeltir veya daha iyi bir yere taşır. Bu sadece görsel bir işlem olmayıp dişlerin kapanmasını düzeltmekle birlikte temizlenmelerini de kolaylaştırır. Bazı hastalarda üst ön dişler ileri çıkarak eşit olmayan bir görüntü oluşturur. Bu dişler büyük ihtimalle hasar görecekleri gibi ortodontik tedavi bunları yerlerine kaydırabilir. Diğerlerinde ise üst ve alt çene düzgün kapanmayarak kapanma bozukluklarına neden olur. Ortodontik tedavi bu iki durumu da düzeltebilir. Dişler düzgün kapanmadığında, çene kaslarına baskı yaparak çene ve eklem sorunları ve bazı durumlarda da baş ağrısı yapar. Ortodontik tedavi ısırışınızı düzelterek baskıyı azaltır.

Kaç Yaşlarında Ortodontik Tedavi Yaptırmalıyım?

Ortodontik tedavi en iyi çocuklarda başarılı olmasına rağmen, gün geçtikçe yetişkinler de ortodontik tedaviden yararlanmaktadır. Yaş, düzgün sayıda diş sahibi olmaktan daha önemsizdir. Çocuklarda, tedaviye başlamadan önce yeterince diş çıkmasını beklemek gerekli olabilir.

Ortodontik Tedaviyi Kim Uygulayabilir?

Bu uzman doktora ortodontist denir ve bu tedaviyi bu konuda uzmanlık yapmış bir ortodontistin uygulaması daha doğrudur.

Nasıl Yapılır?

En önemli şey komple bir muayenedir. Bu muayene genelde dişlere bakılmasını, röntgen çekilmesini ve dişlerinizin kalıbının çıkarılmasını içerir. Daha sonra ortodontistiniz yapılacak olan tedaviyi sizinle paylaşır. Tedaviye başlama kararı alırsanız ve yeterince kalıcı dişiniz varsa tedavi hemen başlayabilir.

Tedavi Nasıl Gerçekleşir?

Ortodontik tedavi çoğu insanın braket diye bildiği aletlerle yapılır.

Hareketli aparey Nedir?

Basit tedaviler hareketli apareylerle (temizlemek için çıkarılabilen plak) yapılabilir. Dişe hafif baskı yapmasını sağlayan narin telleri ve yayları vardır.

Fonksiyonel Alet Nedir?

Bazen ortodontik aletler kullanarak çene büyümesini değiştirmek mümkündür. Bu fonksiyonel aletler çene kaslarının gücünü kullanırlar ve belli sorunları çözmekte yardımcı olabilirler.

Sabit aparey nedir?

Genelde, hareketli aparey yerine dişleri daha hassas hareket ettirmek gerekir. Bu yüzden sabit apareyler kullanılır. Bunlarda dişe braket ve bantlar geçici olarak dişe yapıştırılır. Esnek tellerle bu braketler birleştirilir ve dişin hareket ettirilmesini sağlar. Hastanın bu aletleri çıkarması mümkün olmadığından bunlara sabit apareyler denir.

Braketler Neden Yapılır?

Sabit braketler her zaman metalden yapılmazlar. Genelde yetişkinler için plastik ve seramik kullanılır.

Kafa bandı (headgear) nedir?

Bazen apareyler kadar kafa bandı (headgear) da giymek mümkündür. Genelde akşam ve geceleri kullanılırlar. Ortodontistiniz kullanım zamanlarını ve gerekli olup olmadıklarını sizinle paylaşacaktır. Bunları ortodontistinizin söylediği şekilde kullanmak tedavinin düzgün ilerlemesi için çok önemlidir.

Elastikler Nedir?

Sabit braketlerin dişi hareket ettirebilmeleri için bazen narin elastik bantlar takmak gerekebilir. Ortodontistiniz lastiklere gerek olup olmadığını söyleyecektir.

Ne Kadar Sürecek?

Tedavinin uzunluğu problemin ne kadar ciddi olduğuna bağlıdır ve birkaç aydan 2.5 yıla kadar uzayabilir. Çoğu insanın tedavisi 1-2 yıl sürer.

Dişler Doğru Pozisyona Geldiğinde Ne Olacak?

Tedavi bittiğinde dişlerin bir süre yerlerinde tutulmaları gerekir. Bu süre koruma süresidir ve sabitleyici (retainer) denilen aletlerle dişler yerlerinde tutulurlar. Sabitleyiciler dişin çevresindeki dişeti ve kemik yerine oturana kadar dişi tutarlar. Probleme bağlı olarak retainerlar sabit veya çıkarılabilir olurlar.

Kaç Seans Gerekir?

Ortodontik aletlerin ayarlanması genelde 4-6 hafta sürer. Ortodontistiniz size gereken süreyi söyleyecektir. Toplam tedavi süresi içinde bu aralıklarla randevulara gitmeniz gerekecektir.

Ne Kadar Başarılı Olacak?

Başarı ortodontistin kabiliyeti ve hastanın istek ve yardımına bağlıdır. Ortodontistiniz tarafından verilen tavsiyeleri uygulamak çok önemlidir. Tedavinin başarısı aynı zamanda hastanın bağlılığına da bağlıdır. Çocukların ortodontik tedavisinde hastanın da ailesi kadar bilinçli olması önemlidir.

Ortodontik Tedavi İçin Ne Yapmam Lazım?

İlk yapmanız gereken diş hekiminize gidip tavsiye almaktır. Diş hekiminiz tedaviye ihtiyacınız varsa gerekli ayarlamaları yapacaktır.